

MSB Abrechnung / SAP MOS Billing

ENERGY4U

Einleitung & Hintergründe

GDEW

- **Gesetz zur Digitalisierung der Energiewende**
- Ändert aktuelle Gesetze und Verordnungen (EnWG, EEG, KWKG, StromNZV,..)
- Einbau und Betrieb intelligenter Messsysteme
- Einführung von Schutzprofilen und technischen Richtlinien für intelligente Messsysteme (BSI Richtlinien)

MsbG

- **Messstellenbetriebsgesetz**
- Artikel 1 des GDEW
- Neuregelung des Messstellenbetriebs
- Definition von Preisobergrenzen (POG) für MSB Entgelt
- Zuerst Umbau von größeren Verbrauchern und Erzeugungsanlagen.
- buchhalterisches Unbundling zwischen NB und gMSB

Interimsmodell

- Integration intelligenter Messsysteme und moderner Messeinrichtungen in bestehende Marktprozesse (MaKo) ab 2017.
- Umsetzung des MsbG zum 10/2017
- Anpassung GPKE/GeLi, MPES, WiM

WiM

- **Wechselprozesse im Messwesen**
- Prozess Abrechnung des Messstellenbetriebs
- Preisblattkatalog MSB an LF
- Prozesse zur Rechnungsabwicklung des Messstellenbetriebs ausgehend vom MSB oder vom LF

MSB Abrechnung – was ändert sich bei mME und iMSys?

Alte Welt

Netzbetreiber Sicht

- ⌘ Messstellenbetrieb ist eine Komponente der Netzentgelte
- ⌘ Preise pro Zählertyp/Spannungsebene
- ⌘ jährliche Pauschale
- ⌘ Abrechnung gegenüber LF im Rahmen der Netzaufrechnung (INVOIC)

Lieferanten Sicht

- ⌘ MSB Entgelt wird an Endkunden weitergereicht
- ⌘ Teil der Netzentgelte und damit Ausweis auf Endkundenrechnung

Neue Welt

Netzbetreiber Sicht

- ⌘ MSB Entgelt ist i.d.R. nicht mehr Teil der NNA

Lieferanten Sicht (abhängig vom Vertrag mit gMSB)

- ⌘ MSB Entgelt wird vom gMSB über den LF an Endkunde weitergereicht *oder*
- ⌘ MSB Entgelt nicht mehr Teil der Rechnung an AN, da Abrechnung direkt zw. gMSB und AN (Default)

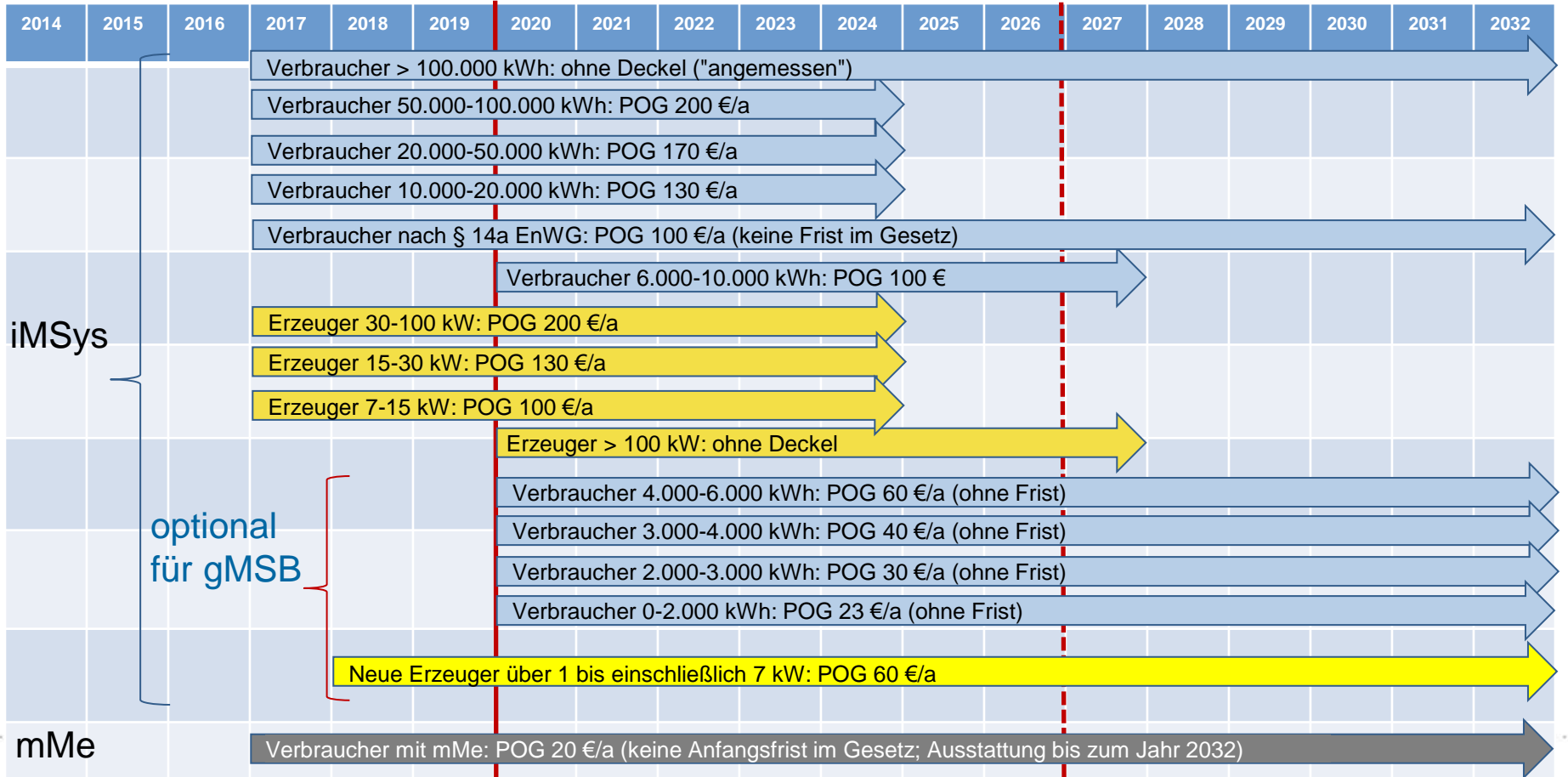
gMSB Sicht

- ⌘ verantwortlich für MSB Abrechnung
- ⌘ Abrechnung gegenüber Anschlussnutzer (Papier)
- ⌘ Abrechnung gegenüber LF (INVOIC)
- ⌘ jährliche Pauschale mit Preisobergrenzen

wMSB Sicht

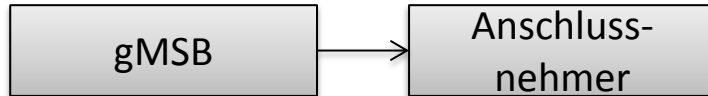
- ⌘ nicht an Preisobergrenzen gebunden

Preisobergrenzen nach MsbG

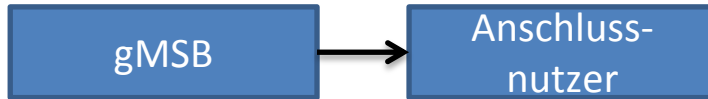


MSB Abrechnung – Abrechnungskonstellationen

a) ab 2021:



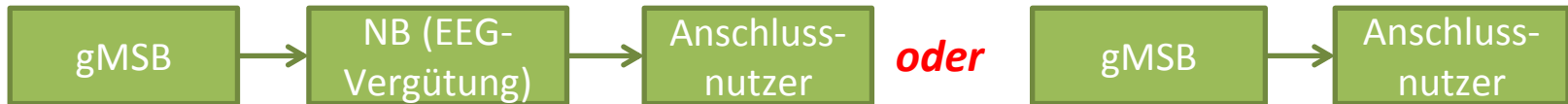
b) Grundeinstellung:



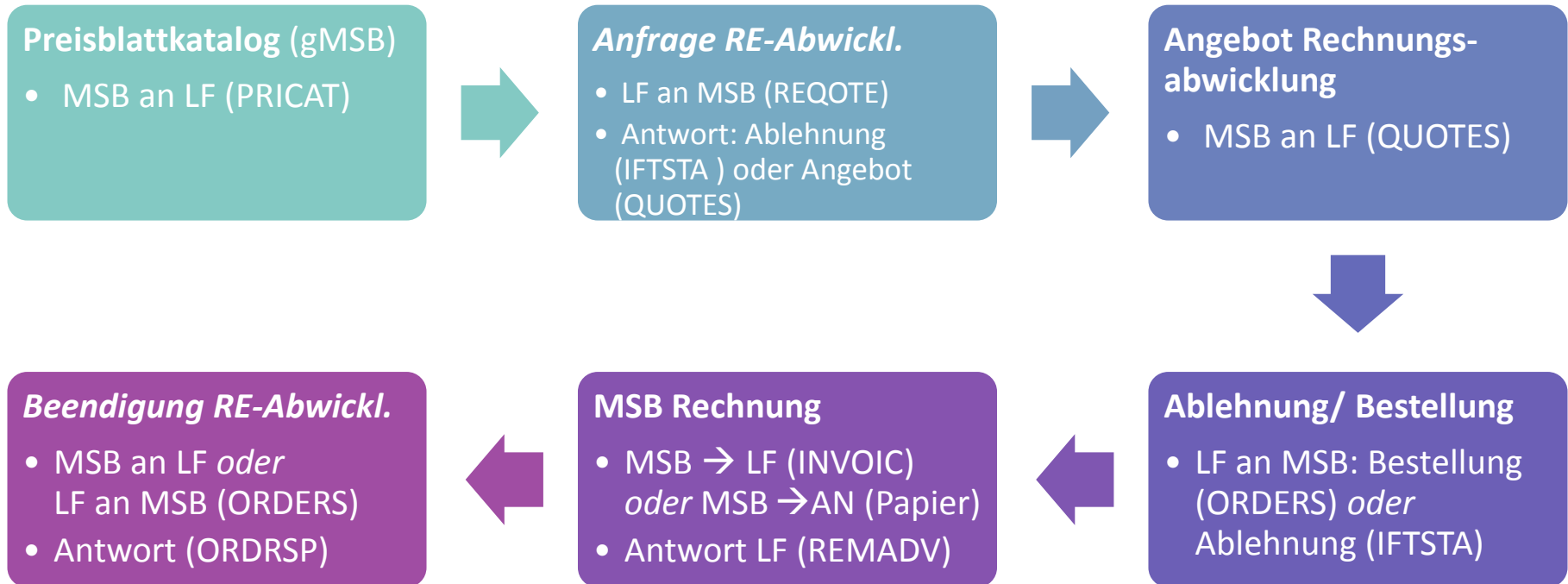
c) MSB Abrechnung generell:



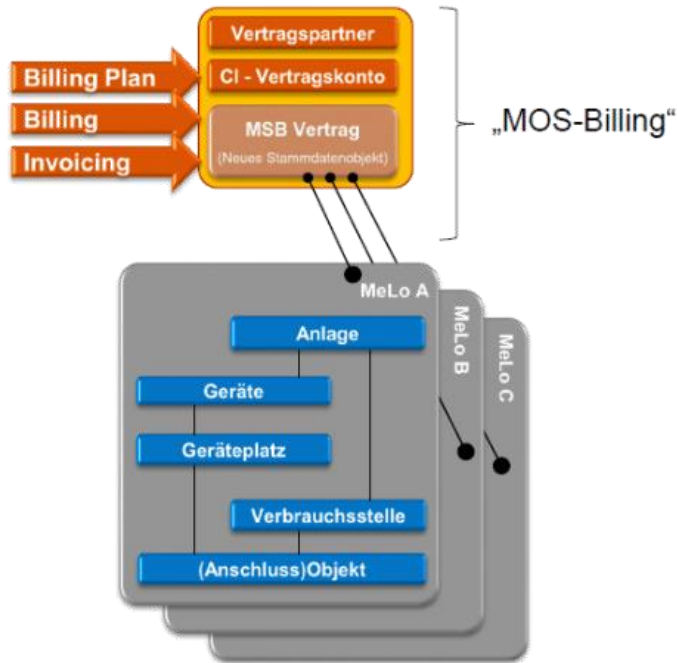
d) Einspeiser MSB Abrechnung:



MSB Abrechnung – die Prozesse aus der WiM



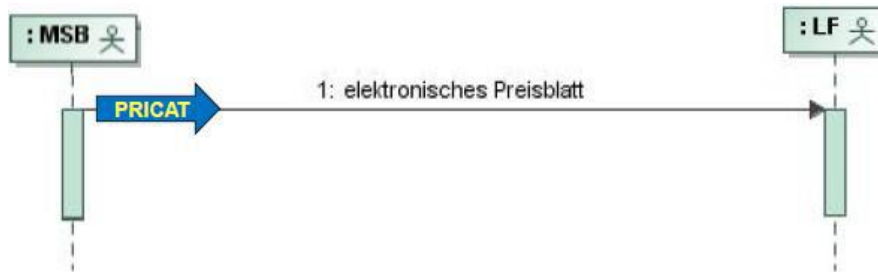
MOS Billing Stammdaten



- Anlage eines Vertrags
- Versand der QUOTES
- Empfang IFTSTA/ORDERS
- *Erzeugung des Abrechnungsplans*
- *CI: Abrechnung und Fakturierung*
- *INVOIC Versand*

Versand elektronisches Preisblatt

Überblick:



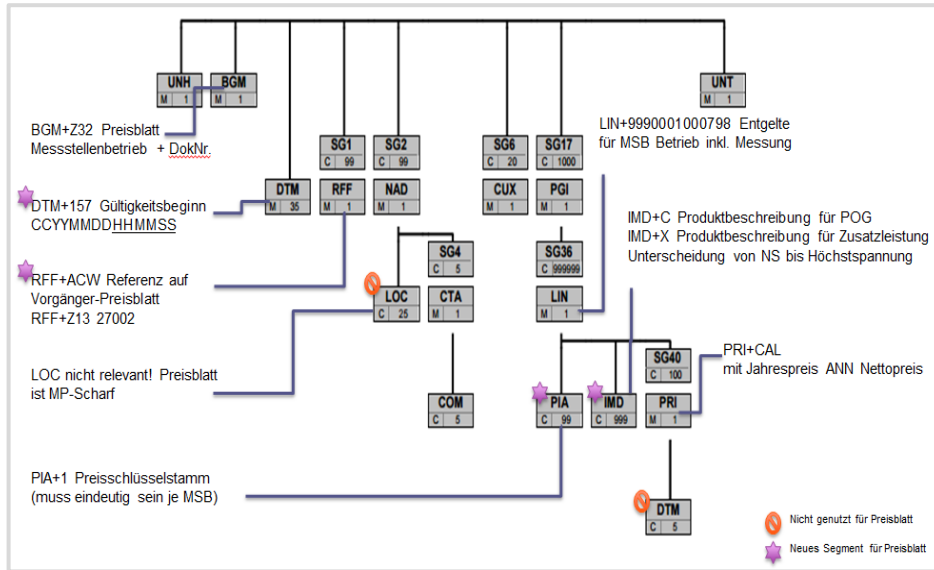
Inhalte:

- Ausgangsverarbeitung Format PRICAT
- Datenaustauschaufgabe
- PflegeView für Preiskatalog und Geräte- und Preisklassifikation mit Transaktion

Versand elektronisches Preisblatt

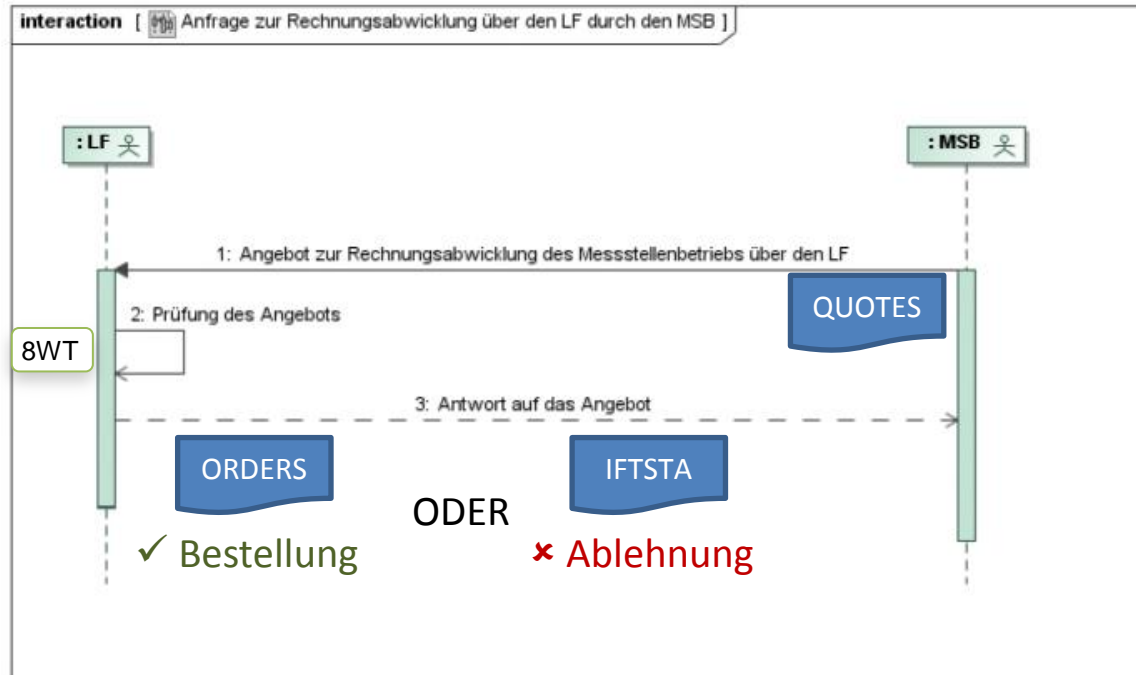
System-Demo

Überblick:



- ▼ Unternehmensübergreifender Datenaustausch
 - ▶ E4U Customizing
 - ▶ Marktprozessmanagement für Versorgungsunternehmen
 - ▶ Intercompany Data Exchange for German Market
 - ▶ Intercompany Data Exchange for German Metering
 - ▶ Overtake and Undertake Quantities Billing for German Energy Utilities
 - ▶ Meter Operation Service Billing for German Electricity and Gas Utilities
- Abrechnungsplanart für Abrechnungsvertrag definieren
- Belegpositionsarten für Abrechnungsplan konfigurieren
- Abrechnungszyklus definieren
- Geräte- und Preisklassifikaton definieren
- **Preiskatalog definieren**

Angebot zur Rechnungsabwicklung durch den MSB



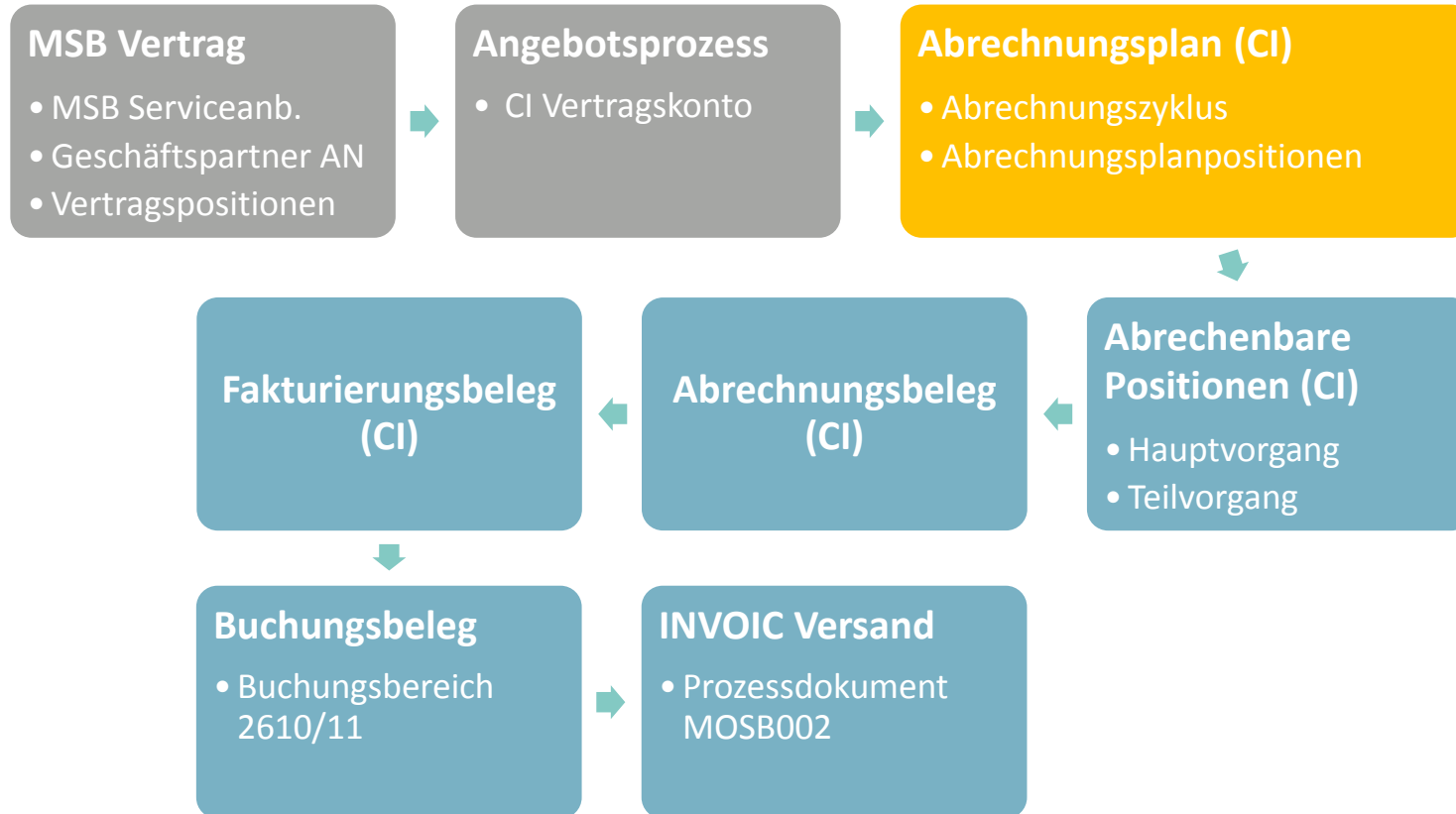
BAdI Ausprägung für MOS Billing

Nr.	Methode	Beschreibung
1	/MOSB/IF_BADI_CONTRACT_DET~DET_YEARLY_AMOUNT_CURR	Währung des jährlichen Betrags auf Positionsebene bestimmen
2	/MOSB/IF_BADI_CONTRACT_DET~DET_YEARLY_AMOUNT	Jährlichen Betrag auf Positionsebene bestimmen
3	/MOSB/IF_BADI_CONTRACT_DET~DET_TOTAL_YEARLY_AMOUNT	Jährlichen Gesamtbetrag auf Zeitscheibenebene bestimmen
4	/MOSB/IF_BADI_CONTRACT_DET~DET_LEADING_MALO_AND_SUP	Führende Marktllokation und Serviceanbieter bestimmen
5	/MOSB/IF_BADI_CONTRACT_DET~DET_INV_RECEIVER	Empfänger und Empfängertyp bestimmen
6	/MOSB/IF_BADI_CONTRACT_DET~DET_CONTRACT_ACC	Vertragskonto bestimmen
7	/MOSB/IF_BADI_CONTRACT_DET~DET_BILL_CYCLE	Abrechnungszyklus bestimmen

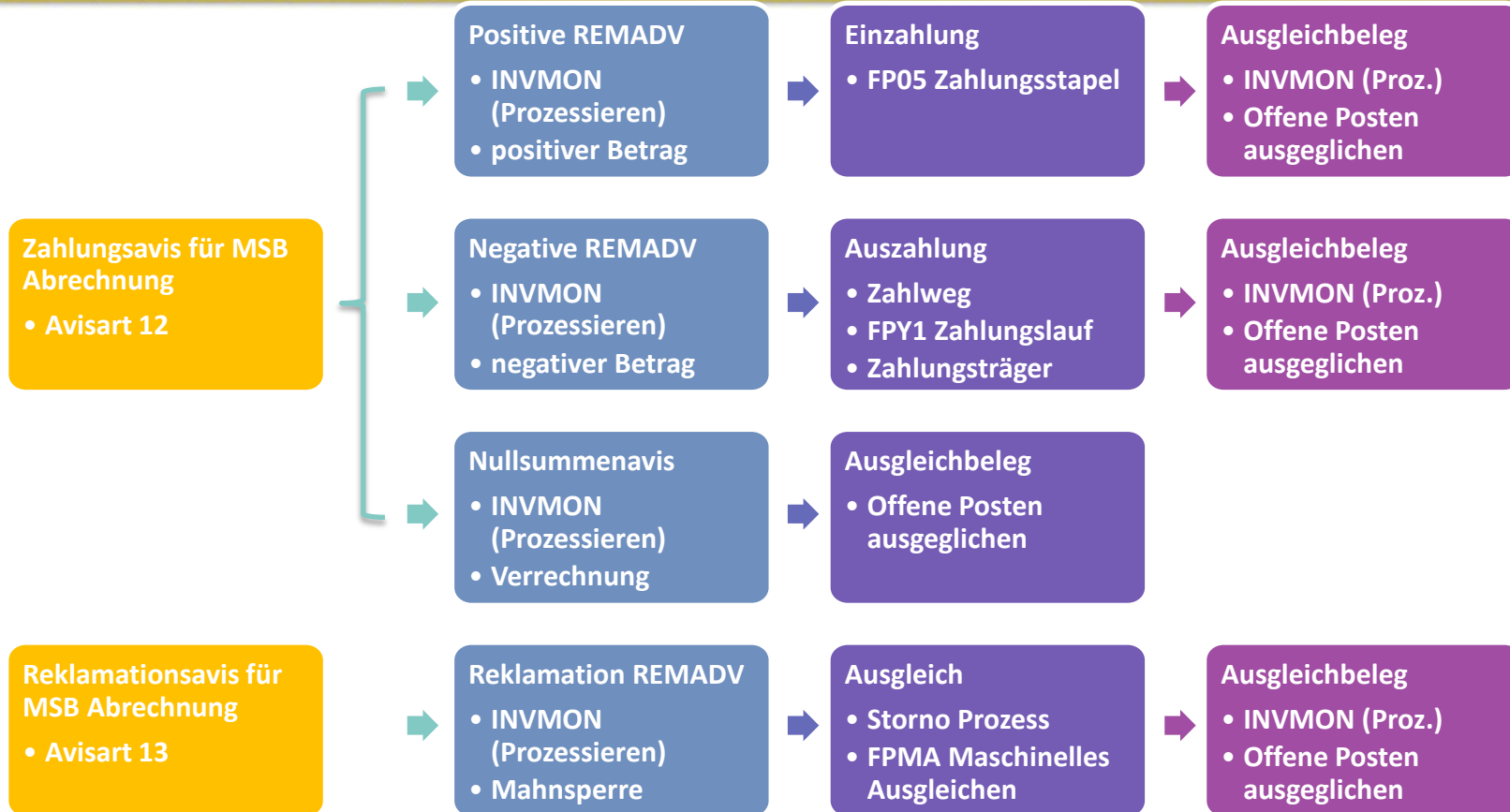
BAdI Ausprägung für MOS Billing

Nr.	Methode	Beschreibung
8	/MOSB/IF_BADI_CONTRACT_DET~DET_TAX_DET_AND_REVERSE_CHARGE	Reverse-Charge-Typ und Steuerermittlungskennzeichen bestimmen
9	/MOSB/IF_BADI_CONTRACT_DET~DET_PRICE_CATALOGUE_ID	Preiskatalog-ID bestimmen
10	/MOSB/IF_BADI_CONTRACT_DET~DET_BPI_CAT_AND_TYPE	Kategorie und Typ der Abrechnungsplanposition bestimmen
11	/MOSB/IF_BADI_CONTRACT_DET~DET_POD_LIST	Zählpunktliste für Neuanlage bestimmen
12	/MOSB/IF_BADI_CONTRACT_DET~DET_DEVICE_CLASS	Geräteart bestimmen
13	/MOSB/IF_BADI_CONTRACT_DET~DET_PRICE_CLASS	Klassifizierung der gemessenen Menge bestimmen

Abrechnungsprozess

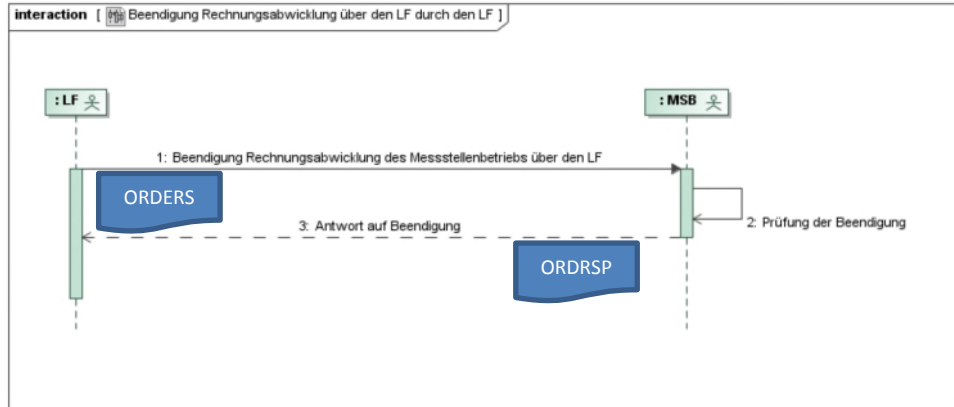


Zahlungsverkehr



Beendigung Rechnungsabwicklung des Messstellenbetriebs durch den LF

Überblick:



Inhalte:

- Eingangsverarbeitung der ORDERS

- Prüfframework

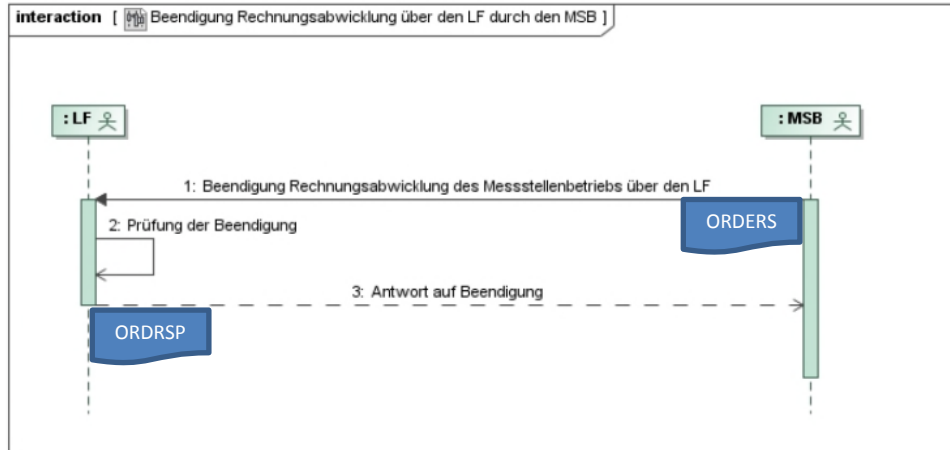
Prüfereignisse

Prüfung	Antwort ORDRSP
Entgelt wird durch Anschlussnehmer entrichtet - Ablehnung (LF ist nicht Zahler des Messstellenbetriebs)	Z51
Entgelt wird durch LF entrichtet - Zustimmung ohne Korrektur	Z13

- Vertrag beenden und Versand ORDRSP

Beendigung Rechnungsabwicklung des Messstellenbetriebs durch den MSB

Überblick:

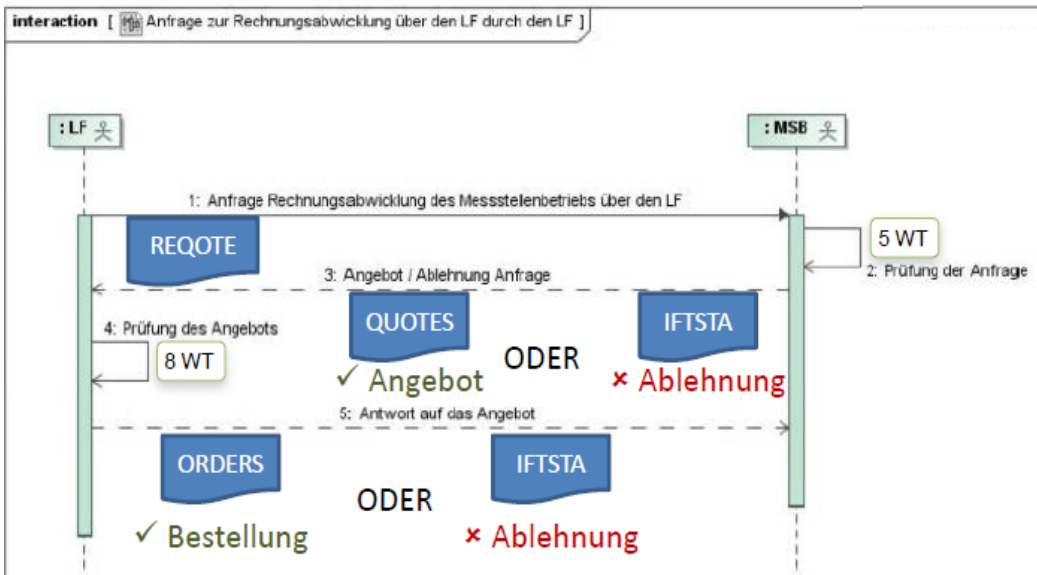


Inhalte:

- Button für die Beendigung im Vertrag
- Ausgangsverarbeitung ORDERS
- Verarbeitung der ORDRSRP

Anfrage zur Rechnungsabwicklung durch LF

Überblick:



Inhalte:

- Eingangsverarbeitung REQOTE
- Prüfframework

Prüffreihenfolge

Prüfung	Ablehnung IFTSTA
Entgelt wird durch Anschlussnehmer entrichtet	ZH6
Entgelt wird durch erzeugende Marktlokation entrichtet	ZH7
Entgelt wird durch den Lieferanten einer anderen MaLo entrichtet	ZH8

Vielen Dank für Ihre Aufmerksamkeit!

